

## Adaptační strategie přizpůsobení se změnám klimatu města Týnce nad Sázavou



Pecerady sever  
- protierození  
opatření

Návrhová část

PECERADY SEVER – PROTIEROZNÍ OPATŘENÍ

## 1 POPIS NAVRHOVANÝCH OPATŘENÍ

V komplexu opatření na zemědělské půdě převažují návrhy širokých protierozních průlehu, doplněné liniovou výsadbou zeleně, dále návrhy biopásů a výsadba zeleně podél cesty.

Navrhované **průlehy** jsou liniové prvky s hloubkou v rozmezí 0,3 – 1,0 m, bez opevnění dna i svahů, jejichž účelem je zachytit povrchový odtok a převést ho na infiltraci. Průlehy v této lokalitě budou navrhovány jako retenční, tj. dimenzovány na celkový objem odtoku ze srážky ze zdrojové plochy, proto jejich příčný profil bude poměrně široký. Sklon svahů průlehu je navrhován mírnější než 1 : 5 tak, aby byl průleh přejezdný, popř. obdělavatelny. Pod průlehem se pro zvýšení retenčního objemu navrhuje nízká hrázka, na které je navrhována výsadba liniové zeleně.

**Biopás** je navrhován jako menší „pole“ o šířce min. 6 m, který je nejčastěji umisťován na okraj půdního bloku (zde nad linií zástavby a podél cest), ale může vést i uprostřed půdního bloku a propojovat různé krajinné prvky. Na založení a osetí biopásů je poskytována dotace, smí však být použito pouze předepsané osivo. Biopás zůstává na daném místě celý rok i několik let.

## 2 DŮVOD REALIZACE OPATŘENÍ

Úkolem protierozního průlehu je zachytit povrchový odtok a ideálně jej převést na infiltraci, což může mít potenciálně výrazný vliv na snížení odtoku z krajiny a doplňování zásoby podzemní vody. Protierozní průleh také eliminuje splach ornice ze svahů orné půdy a navrhován je tak, aby zároveň plnil i funkci krajínotvornou.

Význam navrhovaných biopásů je krajínotvorný a estetický, má poskytnout potravu a úkryt zvířatům (počet sečí je omezený), kromě toho biopásky pomáhají chránit půdu proti erozi.



Zdroj: <https://www.zabreh.cz/>

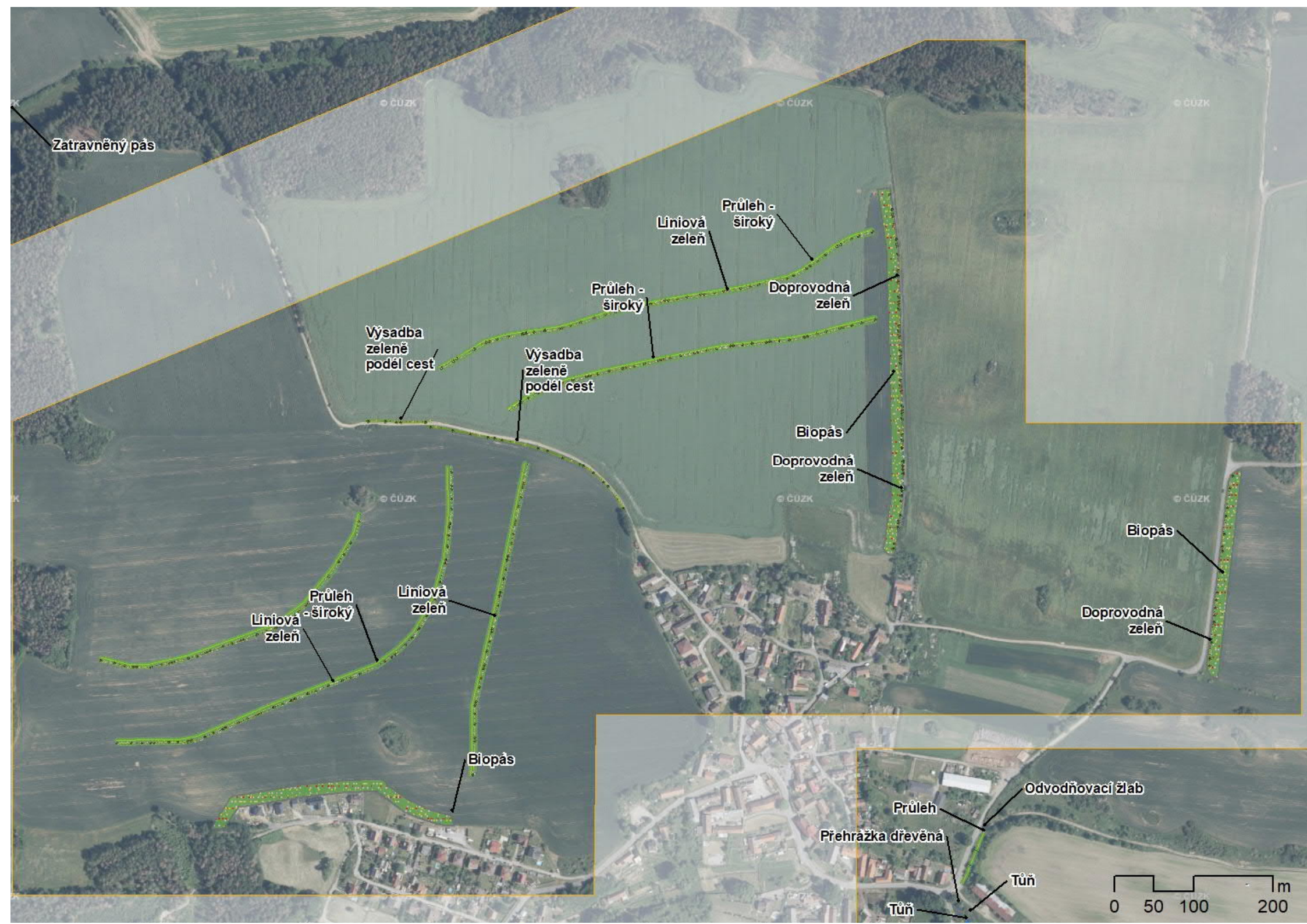


Zdroj: <https://www.agromanual.cz/>



Zdroj: <https://www.ekolist.cz/>





### 3 ZÁKLADNÍ PARAMETRY

Níže jsou uvedeny orientační parametry opatření, jejichž přesné stanovení bude možné až na základě podrobnějšího rozpracování a místního inženýrsko-geologického průzkumu.

#### Průlehy

Celkový zábor	50 000 m <sup>2</sup>
Délka opatření	2 500 m
Šířka opatření	20 m
Hloubka/výška opatření	max 1,0 m
Orientační investiční náklady	4 500 tis. Kč

#### Biopásy

Celkový zábor	15 800 m <sup>2</sup>
Orientační investiční náklady *	103 tis. Kč

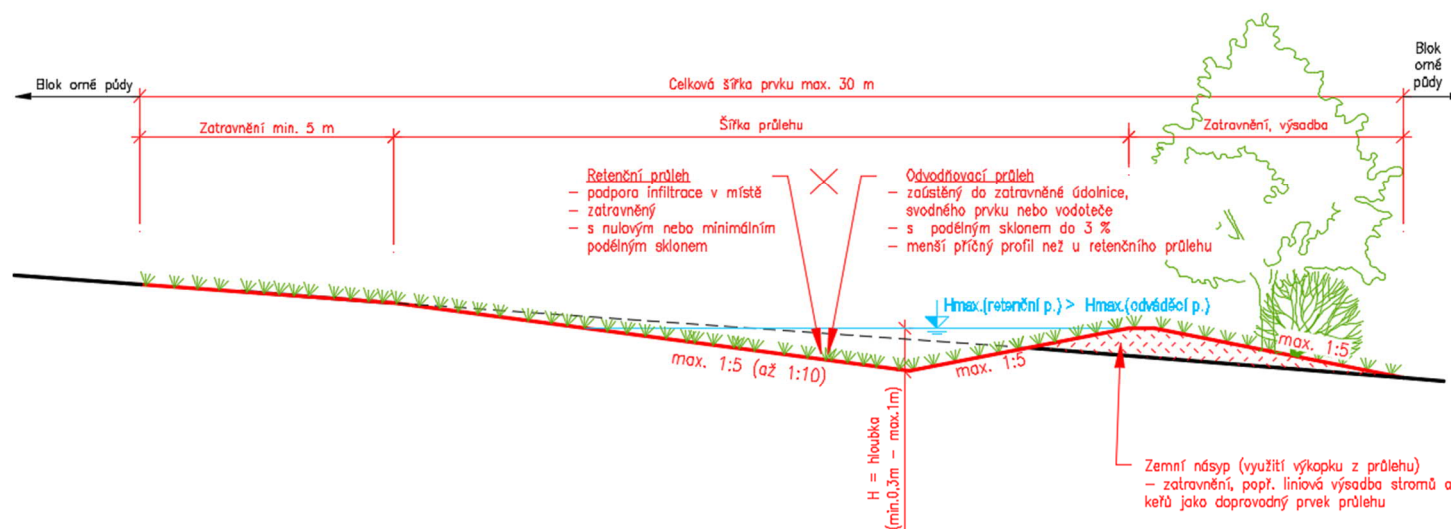
\* cena zahrnuje náklady na zatravnění biopásů regionální směsí (20 kg/ha) s použitím zemědělské technologie (urovňání povrchu, orba, osetí, válcování)

#### Liniová zeleň

Délka linií	2 500 m
Orientační investiční náklady	1 700 tis. Kč

#### Doplňková volitelná opatření

Výsadba doprovodné zeleně (na biopásech)





## 4 ÚZEMNÍ STŘETY

Územní střety byly hodnoceny na základě územně analytických podkladů a územně plánovací dokumentace města. Územní střety nebyly zjištěny a navrhované opatření je v souladu s ÚPd. Při realizaci protierozních mezí je nutné respektovat vedení vodovodu a plynovodu.

## 5 MAJETKOPRÁVNÍ SITUACE

Opatření se nachází na pozemcích p. č. 895/54, 942, 948, 947, 946, 950, 952, 953, 963, 895/25, 895/33, 896, 932, 936, 937, 938, 939, 895/21, 895/22, 895/20, 895/19, 895/1, 895/27, 968, 969, 970, 973, 895/18, 926, 915, 913, 914, 924, 923, 922, 921, 920, 919, 904, 906, 895/35, 895/34, 324/33, 2227/6, 2227/41, 2227/50, 895/51, 895/52, 2227/40, 2227/37, 2227/36, 324/5, 324/1, 324/4, 324/10, 324/11, 373, 371, 370, 369, 364, 363, 324/12, 352, 345, 341, 331, 324/38, 323, 325, 328, 324/45, 2227/17, 2222/24, 2222/18, 324/46, 324/51, 2222/21, 324/37, 324/35, 194/33, 2253/18, 194/23, 194/32, 2253/17, 2253/16, 194/49, 194/1, 194/6 v k.ú. Pecerady. Větší část pozemků je v soukromém vlastnictví, menší část parcel v majetku města.

## 6 PŘÍLOHY

- Grafická část:
  - Vzorové příčné profily navrhovaných opatření

